

1.

**Görmek**

I. Anlamak, kavramak

II. Çok değer vermek

III. Sahne olmak, geçirmek

“Görmek” sözcüğü aşağıdaki cümlelerden hangisinde numaralanmış anlamlarından herhangi biriyle kullanılmamıştır?

- A) Ne kadar ciddi olduğumu hepiniz göreceksiniz.  
B) Binanın arka tarafı güneş görmüyor.  
C) Gözü paradan başka bir şey görmüyor.  
D) Bu meydan nice savaşlar gördü.

2.

Yazılışları aynı anlamları farklı olan sözcüklere eş sesli sözcükler denir. “Dedem bize öğüt verdi.” cümlesinde “öğüt” sözcüğü “nasihat” ve “öğütmek” anlamlarını karşıladığı için eş sesli bir sözcüktür.

Buna göre aşağıdaki cümlelerin hangisinde birden fazla sesteş sözcük vardır?

- A) Adamın asla tükenmeyen azmi vardı.  
B) Adamın bedavadan kimseyi beslemeye niyeti yoktu.  
C) Ben gelmeden bu iş bitmiş olsun.  
D) Parayı veren düdüğü çalar.

3. Aşağıdaki altı çizili sözcüklerin eş anlamlarını bulmacaya uygun şekilde yerleştiriniz.

1. İnsanlar doğaya sürekli zarar vermektedir.  
2. Durduk yere emir veriyor bize.  
3. Birçok meseleyi çözmüş saygın biriydi.  
4. Birçok harp kazanmış büyük bir komutandı.

	A	B	C	D
1				
2				
3				
4				

Buna göre “C” sütununa karşılık gelen harfler aşağıdakilerden hangisidir?

- A) BRNR B) BYNR C) BYRV D) BRRV

4.

Toplumda sıkça kullanılan ve dile yerleşmiş cümleler vardır. Bunlardan biri de “Ruhu şad olsun.” sözüdür. Ölen birinin arkasından bu sözü sıklıkla kullanırız.

Altı çizili sözle anlatılmak istenen aşağıdakilerden hangisidir?

- A) Hatırlanmasını sağlamak  
B) Memnun ve mutlu olmak  
C) Özlenen biri olmak  
D) Af dilemek

5. (I) Teknolojinin gelişmesinden dolayı dilimiz yabancı dil ve kültürlerin etkisi altına girmektedir. (II) Bunlardan en çok etkilenen genç nesildir. (III) Maalesef öğrencilerimiz kültür yozlaşmasının farkına varamamaktadır. (IV) Bunun önüne geçmek için bir çalışma yapmayı düşünüyoruz.

Yukarıdaki metinde altı çizili ifadede hangi anlam özelliği bulunmaktadır?

- A) Sitem B) Tasarı C) Tahmin D) Olasılık

6.

Kanıtlanabilen düşüncelere nesnel cümle, kanıtlanamayan cümlelere öznel cümle denir.

(I) Haliç ve Boğaziçi'nin en güzel yerleri, sultanlar ve önemli kişilere saray, köşkler ve yapıtlar için tahsis edilmişti. (II) Zaman içinde bunların birçoğu yok olmuştur. (III) Büyük bir saray olan Çırağan da 1910 yılında yanmıştı. (IV) Önceki bir ahşap sarayın yerinde 1871 yılında Sultan Abdülaziz tarafından Saray Mimarı Sarkis Balyan'a yaptırılmıştı.

Numaralanmış cümlelerin hangisi kanıtlanabilirlik açısından diğerlerinden farklıdır?

- A) I B) II C) III D) IV

7.

# "YUSUF" ve "ZEYNEP" ten 2019'DA DA VAZGEÇİLMEDİ

2019'da 1 milyon 180 bin 840 bebek dünyaya geldi.



## GEÇEN YIL DOĞAN BEBEKLER

TRT HABER

www.trthaber.com

Erkek

**Yusuf**



8 Bin 816

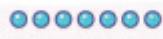
Kız

**Zeynep**



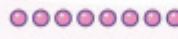
13 Bin 420

**Eymen**



7 Bin 713

**Elif**



8 Bin 586

**Miraç**



6 Bin 857

**Defne**



6 Bin 886

## TÜRKİYE GENELİ

Erkek

**Mehmet**

2 Milyon 737 Bin 31

**Mustafa**

2 Milyon 68 Bin 92

**Miraç**

1 Milyon 724 Bin 223

Kız

**Fatma**

2 Milyon 678 Bin 292

**Ayşe**

2 Milyon 33 Bin 814

**Emine**

1 Milyon 594 Bin 873

### BU İSİMLER SADECE BİR KİŞİDE VAR

- Feratun
- Dilbere
- Farim
- Ülçü,
- Selmanni
- Eliyde
- Mürinşah
- Hörem
- İsal
- Femedi

### SADECE BİR KİŞİDE OLAN ÇİFT İSİMLER

- Bersıyan İsak
- Öner Tugan
- Alya Nursen
- Necip Amir
- Hayat Nuriye
- Sabriye Tezer
- Aylin Fügen
- Hazni Ayaz
- Mahmut Eyüphan
- Meşküre Canan

Yukarıdaki infografikten hareketle aşağıdakilerden hangisine ulaşamaz?

- Yusuf ve Zeynep isimleri daha önce de vazgeçilmez isimlerden olmuştur.
- Türkiye'de en çok kullanılan isim Mehmet'tir.
- 2018'de en çok tercih edilen bebek ismi Zeynep'tir.
- Türkiye'de en çok tercih edilen 2. isim Mustafa'dır.

8.

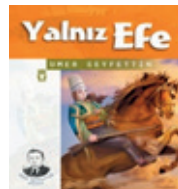
Yusuf düzenli kitap okuyan bir öğrencidir. Babasına ilgili olduğu kitapların listesini vermiştir. Babası listeyi incelediğinde kitapların hayali unsurlar içeren ve gerçekleşmesi mümkün olmayan niteliklere sahip olduğunu görmüştür.

Buna göre babası Yusuf'a aşağıdaki kitaplardan hangisini almış olabilir?

A)



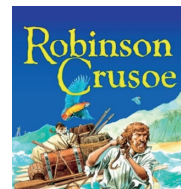
B)



C)



D)



9. Sıfat fiiller cümlede sıfat görevinde kullanılabilirler gibi adlaşmış sıfat fiil görevinde de kullanılabilir. Sıfat fiil eki almış sözcükler çekimli fiil görevinde kullanıldığında fiilimsi olmaktan çıkar. **Aşağıdaki cümlelerin hangisinde sıfat-fiil bulunmaktadır?**
- A) Suyu atılan taşlar halkalar oluşturuyordu.  
B) Azimli insanlar her işin üstesinden gelir.  
C) Sanırım bizden daha çok sahiplenmiş burayı.  
D) Sen gidince elimiz kolumuz bağlandı.

10.

(I) Basamaklara yavaşça oturdu, yorgun bakişini arkasına, sofanın tahtasına dayadı. (II) Karşıdaki denizin, denize uzanan yeşil bağların, Yalta Dağı'nın güzelliğini doldurdu gönlüne. (III) Hayattan kopmuş, kırılmış genç gönlünü tekrar hayata bağlamaya çalıştı. (IV) Hayata yeniden bağlanmak kolay olacak mıydı?

**Yukarıda numaralanmış cümlelerin hangisinde isim-fiil kullanılmamıştır?**

- A) I B) II C) III D) IV

11.

I. Kitap okuma oranının az olduğu herkesçe bilinmektedir.  
II. Sen de bilirsin ki herkese güvenilmez.  
III. Sanırım artık sizinle çalışmayacağım.  
IV. Bizi denetlemek için geleceğini söyledi.

**Yukarıda numaralanmış cümlelerin hangilerinde birden fazla fiilimsi kullanılmıştır?**

- A) I ve II B) II ve III C) III ve IV D) I ve IV

12. **Aşağıdaki seçeneklerin hangisinde isim-fiil, sıfat-fiil ve zarf-fiil bir arada kullanılmıştır?**

- A) Sabahın ilk ışıklarıyla beraber kazmayı eline alan Bekir, tarlaya doğru yürüdü.  
B) Haftaya düzenlenecek yarışmaya katılıp başarı elde etmeyi düşünüyoruz.  
C) Yarışma sonrası güçlü olduğumuzu herkes anlamıştı.  
D) Aramızda yıllardan beri devam eden didişmeler var.

13.



Proje kapsamında bir köye giden altı arkadaş köyde birer ağaç dikmiştir. Dikilen ceviz, badem, şeftali, dut, armut ve elma ağaçlarıyla ilgili bilinenler şunlardır:

- Ceviz ağacının doğusunda badem, kuzeyinde şeftali dikilmiştir.
- Şeftalinin güneybatısında elma, doğusunda dut dikilmiştir.
- Armutun kuzeyinde elma dikilmiştir.

**Bu bilgilerden hareketle armut ağacı ceviz ağacının hangi yönünde dikilmiştir?**

- A) Kuzey B) Güney C) Güneybatı D) Güneydoğu

14. I. Mimar Sinan'ın en önemli eseri kabul edilen Selimiye Cami, zarif bir avluya sahiptir.

II. Bu on altıgen şadırvan Osmanlı Mimarisi Klasik Dönemi'nin en güzel tasarımlarından biridir.

III. Avlu yaklaşık birbirine eş iki dikdörtgen alandan oluşur.

IV. Buradaki kapıdan girildiğinde beyaz mermerden çatısız ve çanak şeklinde bir şadırvanla karşılaşılır.

V. Avluya giren kapıların en görkemlisi batı yönüne açılır.

**Numaralanmış cümlelerle anlamlı ve kurallı bir metin oluşturulduğunda hangi cümle baştan üçüncü olur?**

- A) II B) III C) IV D) V

15. Işgın ya da Işkın kuzukulağıgiller familyasından 1000 – 4000 m yüksekliklerde yetişen, mayıs-haziran aylarında sarımsı beyaz çiçek açan, 40–150 cm boyunda, çok yıllık, otsu bir bitkidir. Güneybatı Asya'nın ılıman ve subtropikal bölgelerinde (Türkiye, Suriye, İsrail, Filistin, Ürdün, Lübnan, Ermenistan, Azerbaycan, Irak, İran, Afganistan ve Pakistan) yayılım gösterir. Tıbbi bitkilerden olup farmakolojik (ilaç) araştırmalarda çok sık kullanılır.

Salkım biçimli çiçek durumunu taşıyan genç sürgünler (sap) yetiştiği yörelerde taze olarak tüketilir. Kivi tadında mayhoş lezzetli sevilen bir sebze olsa da Türkiye'de halk arasında "meyve" olarak da nitelendirilerek muz ve kivi ile kıyaslanıp "Doğu'nun muzunu" ya da "kivisi" biçiminde lanse edilir. Yüksek yaylalarda karların erimeye başladığı mevsimde filkulağı biçimli geniş kaba yaprakların arasından yükselen gövde (çiçek durumu sapı) köylülerce dibinden kesilerek dağlardan şehirlere getirilir ve "ışgıncı" ya da "ışkıncı" denen satıcılar tarafından demet demet pazarda satılır.

Yukarıda bilgisi verilen bitki aşağıdakilerden hangisidir?

A)



B)



C)



D)



16. Afrika ülkeleri bağımsızlıklarını ilan etmelerine rağmen çoğu halk hala sömürdükleri ülkenin dilini konuşmakta ve ekonomik olarak onlara bağlı yaşamaktadır. .... “yeni sömürgecilik” bu ülkeleri çeşitli yollarla sömürgeci devletlere bağlı tutmakta ve dış borçlarını IMF yardımıyla artırmaktadır. **Boş bırakılan yere aşağıdaki geçiş ve bağlantı ifadelerinden hangisinin gelmesi en uygundur?**  
A) Ayrıca B) Halbuki C) Ne var ki D) Ancak

17.

- 3.ağız anlatım kullanılmıştır.
- Olay yazısıdır.
- Hikayenin bütün unsurları kullanılmıştır.

**Aşağıdaki metinlerin hangisi yukarıdaki özelliklere göre oluşturulmuştur?**

- A) Kadın ayakkabıları almak için köşke geldiğinde bir kız çocuğu görür. Mahalleye yeni taşınan ailenin kızı olduğunu anlar. Kız, kadını görünce hemen koşmaya başlar. Gecenin karanlığında gözden kaybolur.
- B) Köpeğin arkasından iri sopalarla koşan adamlar kaçmalarını yoksa köpeğin ısıracağını söylerler. Köpek Mıstık'a saldırır ve bir müddet boğuşurlar. Arkadan gelen adamlar sopalarla köpeğe vurunca köpek gider ama Mıstık'ın kollarından ve burnundan kanlar akmaktadır.
- C) Küçük kardeşim Hasan bir daha atların yanına gitmeme cezası alınca üzüntüden yataklara düştü. Bir yıl boyunca devam eden hastalıktan sonra ne yazık ki sabaha karşı vefat etti. Bu olaydan sonra toparlanamaz olduk.
- D) Ettiği yemin nedeniyle zor durumda kalan hoca eşeğin yıkılmasını emreder ve ayaklarını falakaya takıp eşeği dövmeye başlar. Eşeğin debelenmesiyle tüm çocuklar bağırışıp eğlenirken içlerinden biri “Kaymakam Bey!” diye bağırır.

18.

I. Çabucak geldi 23 Nisan sabahı.

II. Yol boyunca dönüp dönüp uyardı bizi.

III. Duvarın dibine demir bir soba yerleştirilmişti.

IV. Divan edebiyatının unutulmaz dizelerini ele alıyor.

**Numaralanmış cümlelerin hangisi “Dolaylı tümleş-özne-yüklem” dizilişine sahiptir?**

- A) I B) II C) III D) IV

19.

Gittiğin günden beri hiçbirimiz dışarıya çıkmadık.

**Aşağıdaki cümlelerin hangisi yukarıdaki cümleyle aynı öge dizilişine sahiptir?**

- A) 1990'nın sonlarında çocuklar sokaklarda oynardı.  
B) Yarım saat önce ailemle buraya geldik.  
C) Yolun sonunda büyük bir ev göze çarpıyor.  
D) Seher vakti babam köye bir misafirle geldi.

20.

Cümlede öznenin yaptığı işten etkilenen ögeye nesne denir. “Neyi, kimi, ne” sorularına cevap verir.

**Aşağıdaki cümlelerin hangisinde nesne yanlış gösterilmiştir?**

- A) Uzun kış gecelerini unutamiyorum.  
B) Şiirlerini derginin son sayısına yetiştirdi.  
C) Geçen hafta köyün zorlu yollarını aşmıştık.  
D) Çocuğun sesi her yerden yankılanıyor.

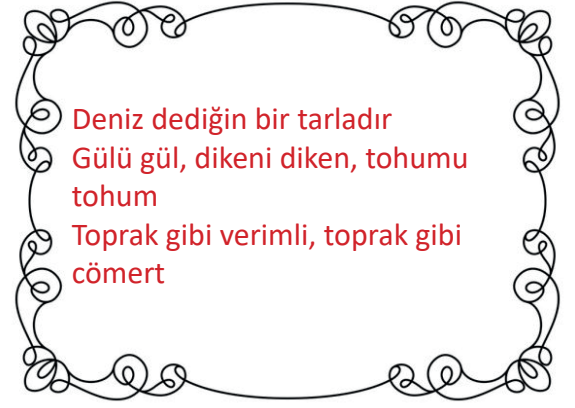
21. • İsim cümlelerinde vurgu yüklem dedir.  
• Fiil cümlelerinde vurgu yüklem den önceki öge üzerindedir.  
**Aşağıdaki cümlelerin hangisinde zarf tümleci vurgulanmıştır?**  
A) Yazdığım kitaplar birçok yönetmen tarafından sinemaya uyarlandı.  
B) Her gün mahalleden birini evine misafir ediyor.  
C) Seni çok sevdiğimi hiçbir zaman unutmamalı-sın.  
D) Dilini doğru kullanmayanlar yabancılaşmaya mahkûmdur.

22. Son yıllarda bilindiği üzere küresel ısınmanın etkisini daha fazla hissetmeye başlıyoruz. Ormanlar bizim değil, orada yaşayan birçok canlının da yaşam yeridir. Ormanlarda birçok küçük bitki, böcek, hayvan vb. canlılar yaşamaktadır. Bizler zaman zaman onlarla beraber yaşıyoruz. Maalesef canlılara nasıl davranacağımızı bilmiyoruz. Yediklerimizi, içtiklerimizi, atıklarımızı doğaya bırakıp geliyoruz. Attığımız çöpler yüzünden birçok canlının yaşam alanını yok ediyoruz. Böyle devam ederse birçok alanı yok edeceğiz. Sadece attığımız çöpler değil, orman alanına yaptığımız inşaatlar da doğayı tehdit eden unsurlardan biri olarak karşımıza çıkıyor. Bunun önüne geçmek için ciddi çalışmalar yapılmalıdır.

**Yukarıdaki parçadan hareketle aşağıdakilerden hangisine ulaşamaz?**

- A) İnsanların yaşam alanında başka canlılar da bulunmaktadır.  
B) Yapılaşmalar yaşam alanlarını tehdit etmektedir.  
C) Yapılacak çalışmalarda doğa eski haline gelecektir.  
D) İnsanlar canlılara davranma konusunda yeterince bilinçli değildir.

23.



**Yukarıdaki dizelerde yer alan söz sanatları aşağıdakilerin hangisinde doğru verilmiştir?**

- A) Kişileştirme-Abartma  
B) Abartma-Benzetme  
C) Kişileştirme-Benzetme  
D) Benzetme-Konuşturma

24.

**Kişileştirme**, insana ait özelliklerin insan dışındaki varlıklara aktarılmasıyla oluşan söz sanatıdır.

**Abartma**, bir durumu olduğundan fazla ya da az gösterme sanatıdır.

**Benzetme**, zayıf olan varlığı güçlü olan bir varlığa herhangi bir yönüyle benzetilmesi sanatıdır.

**Aşağıdaki seçeneklerin hangisinde yukarıdaki söz sanatlarından herhangi birini örnekleyen bir kullanım yoktur?**

- A) Ben acılar denizinde boğulmuşum  
işitmem vapur düdüklarını, martı çığlıklarını  
B) Dalgalar her gün bir başka kıyıya atar beni  
Duyarım yosunların benim için ağladıklarını  
C) Çünkü yaşamak gibi bir şeydi yaptığı  
Anasız bir tay gibi coşkun ve hüzünlü  
D) Yazı orda geçirdik kışa gerek kalmadı  
Safça acemice şarkılar söylendi oyunlar oynandı

25.

biraz

bir kaç

herkez

yanlız

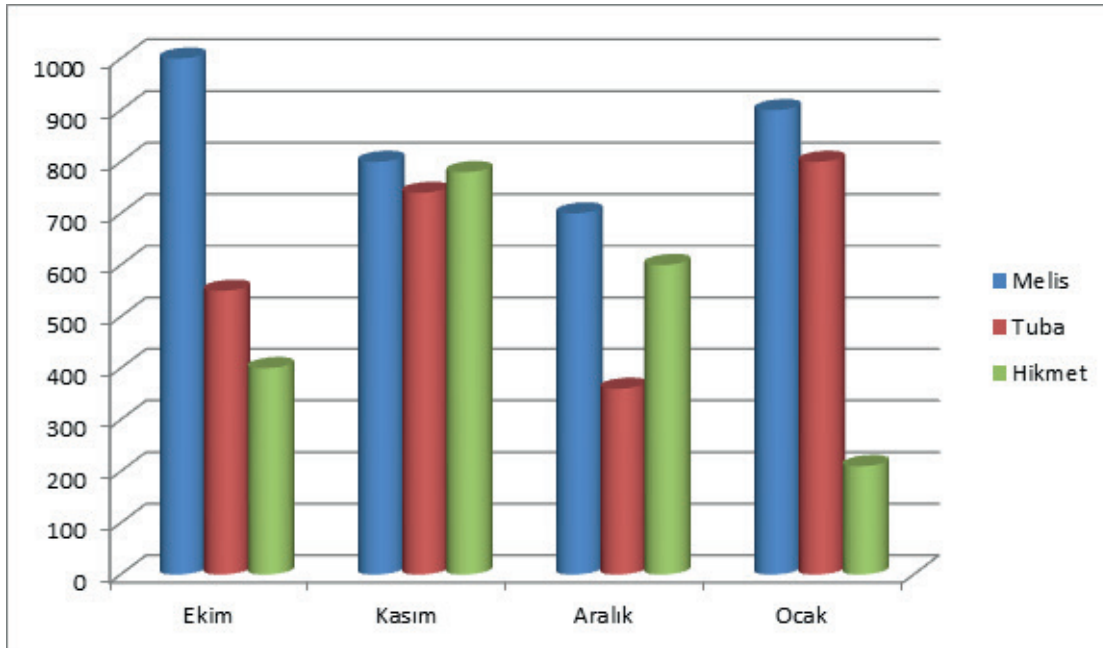
ön söz

art arda

**Yukarıdaki sözcüklerden kaç tanesi yanlış yazılmıştır?**

- A) 2 B) 3 C) 4 D) 5

26.



Bariş Ortaokulunda okuyan üç öğrencinin Türkçe dersinden çözdüğü soruların aylık dağılımı grafikteki gibi gösterilmiştir.

**Grafikle ilgili olarak aşağıdakilerden hangisine ulaşamaz?**

- A) Melis'in ekim ayında çözdüğü soru sayısı Tuba'nın aralık ayında çözdüğü soru sayısının iki katından fazladır.
- B) Ocak ayında çözülen soru sayısı kasım ayında çözülen soru sayısından fazladır.
- C) Melis ilk üç ayda düzenli düşüş yaşarken Hikmet son üç ayda düzenli düşüşe geçmiştir.
- D) Hikmet'in aralık ve ocak ayında çözdüğü toplam soru sayısı, Melis'in ekim ayında çözdüğü soru sayısından azdır.

27.

İlk aylarda bebeğin gelişimini yakından takip etmek ve bu süreç içerisinde bebekle yakından ilgilenmek çok önemlidir. İlk aylarda bebek, el ve ayaklarını refleks olarak oynatabilir. Yüzüstü yatarken başını çok kısa bir süre için bile olsa yukarı kaldırabilir. Havada ayaküstü tutulunca yürüme hareketleri yapmaya çalışır. Parlak ve hareket eden nesnelere özellikle de etrafında hareket eden insanları izler. Kendisiyle konuşulmasından çok hoşlanır. İşitme duyusu zamanla daha da güçlenir ve seslere karşı tepki vermeye başlar. Yakınlarının özellikle annesinin göz ve ten temasından hoşlanır.

Balinalar karada yaşayan hayvanlardan evrimleşmişlerdir. Su altında uzun süre kalabilseler de hava solumak için su yüzeyine düzenli olarak çıkmak zorundadırlar. Değişiklik geçirmiş burun delikleri olan solunum delikleri kafalarının tepesinde yer alır. Solunum delikleri sayesinde nefes alır ve dışarı subuharı şeklinde nefes verirler. Sıcakkanlı hayvanlardır ve derilerinin altında yağ tabakası bulunur. Her ne kadar tüm dünya okyanuslarına yayılmış olsalar da türlerin çoğu Kuzey ve Güney Yarımküre'nin daha soğuk sularını tercih ederler ve doğurmak için ekvator sularına göç ederler.

**Yukarıdaki metinlerde ortak kullanılan düşünceyi geliştirme yolu aşağıdakilerden hangisidir?**

- A) Tanımlama      B) Örnekleme      C) Karşılaştırma      D) Tanık gösterme

28.

28, 29 ve 30. sorular metne göre cevaplandırılacaktır.

MÖ 400 ile MS 106 yılları arasında Nebatiler'e başkentlik yapmıştır. Roma İmparatorluğu tarafından işgal edilene kadar başkent olarak varlığını sürdürmüştür. 400'lü yıllardan sonra deprem ve ekonomik sıkıntılardan dolayı kent gözden düşmüş ve zaman içinde unutulmuştur. Petra'nın yapım amacı tarihçiler tarafından bulunamamıştı. Ancak yapılan son araştırmalarda Petra'daki El-Khazneh'nin (El-Hazne) altında gizli gömülü bir bölüm olduğu ve bu bölümün kral mezarları olduğu araştırmalar sonucunda kesinleşmiştir. Petra antik kentinde tiyatro, tapınak, ev gibi yapılar kireç taşına oyularak yapılmıştır. El-Hazne ve Roma döneminde yapılan amfitiyatro en bilinen yapılarıdır.

Kum taşından oluşan kaya bloklarına oyulmuş tapınaklar, amfi tiyatro, mezarlar ve rölyeflerden oluşan yapı, yaklaşık 100 kilometre kare alana yayılmaktadır.

Kent, 1812 yılında İsviçreli gezgin Johann Burckhardt tarafından yeniden keşfedilmiştir. 6 Aralık 1985 tarihinde UNESCO tarafından Dünya Kültürel Mirası listesine dahil edilen antik kent, 7 Temmuz 2007 tarihinde ise Dünyanın Yeni Yedi Harikası'ndan biri olarak seçilmiştir. Peru'da yer alan Machu Picchu ile kardeş şehirdir.

**Yukarıdaki metinle ilgili aşağıdakilerden hangisine ulaşılabılır?**

- A) Birçok medeniyete başkentlik yapmış tarihi bir şehirdir.
- B) Roma İmparatorluğu tarafından ele geçirilince önemli bir şehir haline gelmiştir.
- C) Kentin yapım amacı henüz gizemini korumaktadır.
- D) Bir dönem başkentlik yapan şehir zaman içinde önemini kaybetmiştir.

29.

**Yukarıdaki metinde kullanılan anlatım biçimi hangisidir?**

- A) Açıklama
- B) Tartışma
- C) Betimleme
- D) Öyküleme

30.

**Altı çizili cümlede kullanılan virgülün görevi aşağıdakilerden hangisidir?**

- A) Birbiri ardınca sıralanan eş görevli kelime ve kelime gruplarını ayırmak
- B) Yüklemden uzak düşmüş özneyi ayırmak
- C) Anlam karışıklığını gidermek
- D) Kendisinden sonraki cümleye bağlı olarak ret, teşvik, kabul, onay vb. bildiren sözcüklerden sonra konmak

31.

Genellikle gerçek anlamından ayrı, kendine özgü bir anlam taşıyan kalıplaşmış söz öbeğine deyim denir. İki veya daha çok sözcükten kurulu bir çeşit dil ifadesi olan deyimler, duygu ve düşünceleri dikkati çekecek biçimde anlatır.

**Buna göre aşağıdaki cümlelerin hangisinde deyim yoktur?**

- A) Birbirimizi göremiyorduk fakat yıllarca mektuplaştık.
- B) Bazen hoşuma giden bazen de beni sinir eden bir mısra dilime dolanırdı.
- C) Aynı zamanda bir azaptan boşalmış olmanın mutluluğu göze çarpıyordu.
- D) Yeni evinde karşılaşacağı zorlukları aklından geçiriyordu.



32.



Nurten, Nurgül, Mehmet, Şemsettin, Sibel, Ömer, Musa ve Sinem yaz tatili için İstanbul, Antalya ve İzmir'e gideceklerdir.

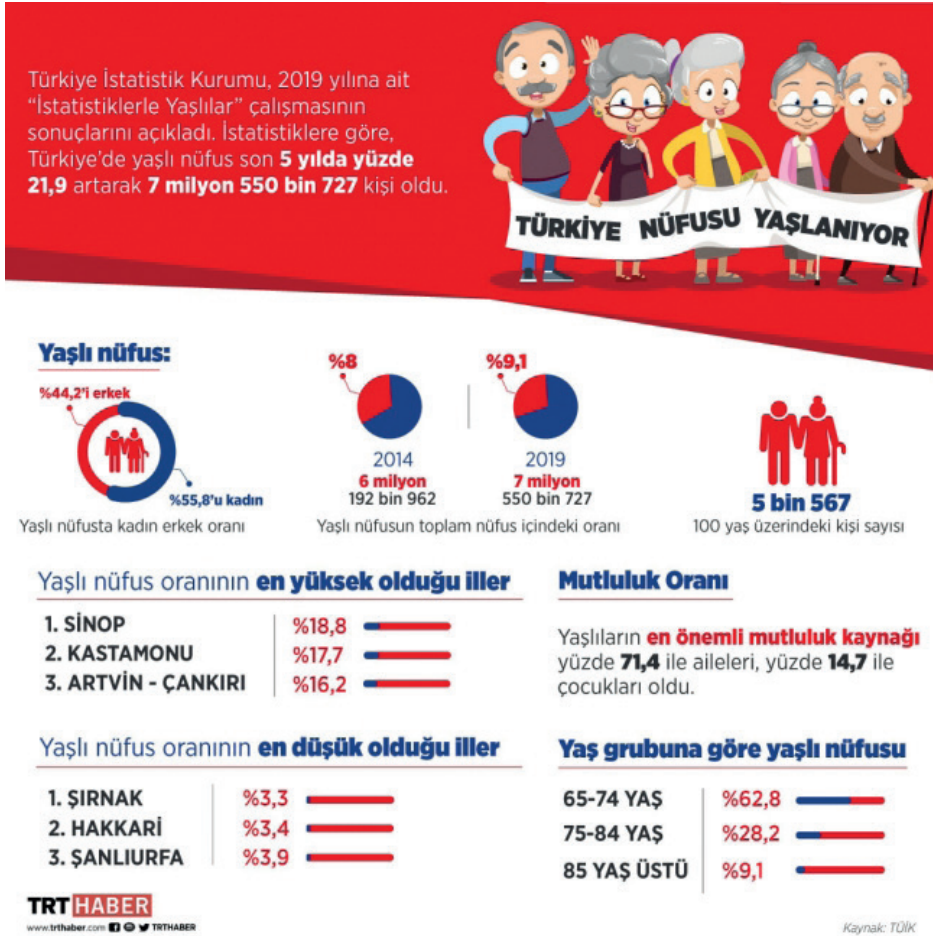
**Gidecekleri yerlerle ilgili şunlar bilinmektedir:**

- 3 kişi İstanbul'a, 3 kişi Antalya'ya ve 2 kişi İzmir'e gitmiştir.
- Ömer İstanbul'a, Mehmet Antalya'ya, Nurgül İzmir'e gitmiştir.
- Nurgül ve Sibel aynı yere gitmemiştir.
- Musa ve Şemsettin aynı yere gitmiştir.

**Bu bilgilere göre aşağıdakilerden hangisine kesin olarak ulaşılabilir?**

- A) Musa ve Şemsettin İstanbul'a gitmiştir.
- B) Sibel Antalya'ya gitmiştir.
- C) İzmir'e iki kız gitmiştir.
- D) Nurten İzmir'e gitmiştir.

33.



**Yukarıdaki görselden hareketle aşağıdakilerden hangisine ulaşamaz?**

- A) Yaşlı nüfusta kadın oranı erkek oranından fazladır.
- B) Yaşlılar daha çok aileleriyle mutludur.
- C) Yaşlı nüfusun kendi içindeki oranında 65-74 yaş oranı en fazladır.
- D) 100 yaş üzerindeki kişi sayısı önceki yıllara oranla artmıştır.

34.

Erkekler, çok eskiden beri iklim koşulları, gelenek, dinsel inanış ve kişisel istek gibi etkenlere bağlı olarak sakal ve bıyık uzatmışlardır. Başlangıçta sakal ve bıyık birlikte bırakılırken, sakal olmaksızın ilk bıyığa MÖ 2650'de Eski Mısır kaynaklarında rastlanmıştır.

Tarih boyunca sakal ve bıyık uzatma sert tartışmalara neden olageldi. Tıraş olma alışkanlığı yerleştikten sonra, bırakılması toplumsal kabullere aykırı bulunan sakal ve bıyık sık sık yasa gücüyle kestirildi.

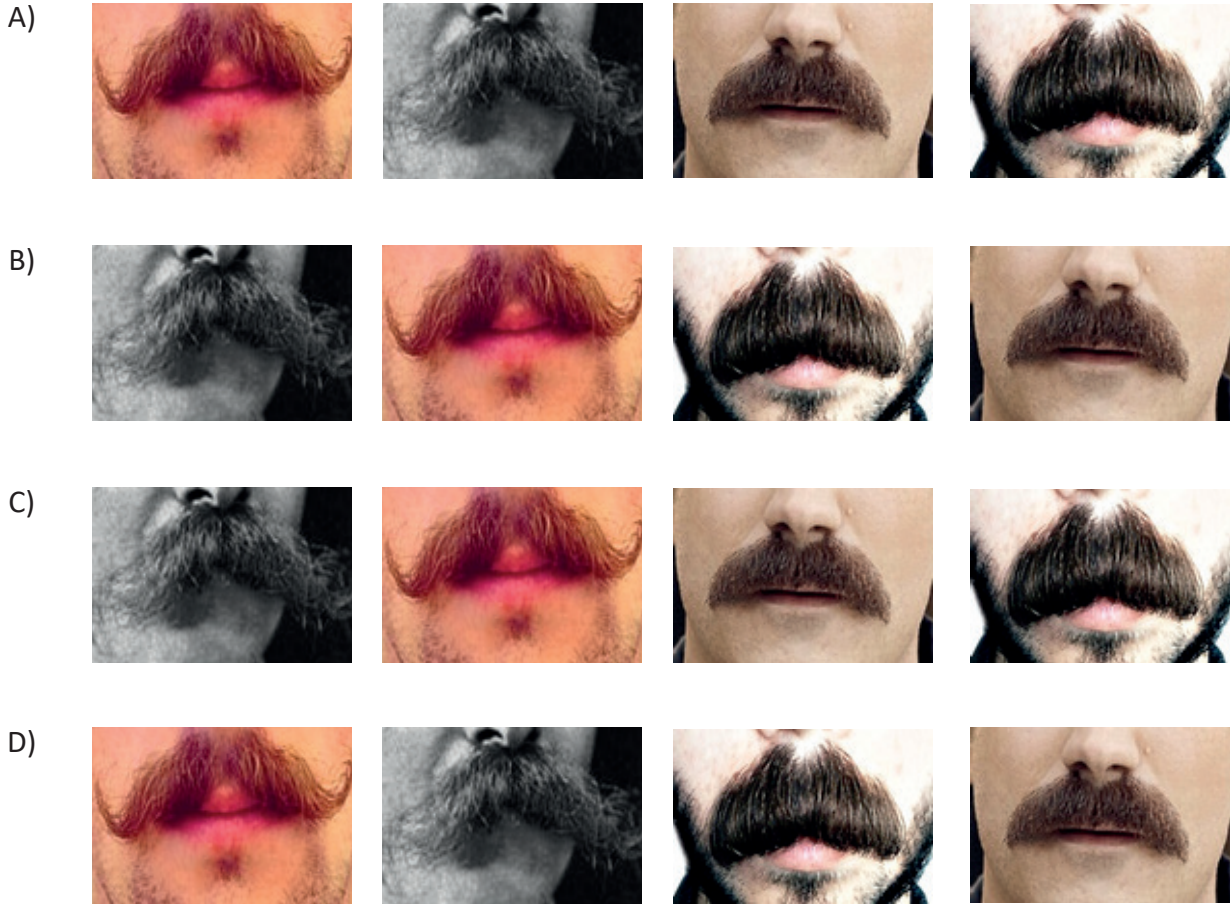
**Pala bıyık:** uzun, yanaklara doğru kıvrık olan gür bıyık türüne verilen addır. Adını pala kılıçlarından almaktadır.

**Burma bıyık:** Pala bıyıktan daha ince, kendi halinde bırakılan ve parmak uçları ile burulan bıyık, genç yeniçeri bıyığı.

**Pos bıyık:** Kendi başına bırakılır, alttan parmak uçları ve alt dudağı örtmeyecek biçimde toplanıp burulmadan bırakılan uzun bıyıktır.

**Şevron bıyık:** Dudağın üst kısmından yanağa doğru yayılan, geniş bıyığa denir. Üst dudağı da kaplar.

Bu bilgilerden yola çıkarak aşağıdaki seçeneklerin hangisinde yer alan görseller yukarıdaki bıyık çeşitlerini sırasıyla karşılamaktadır?



**35. Kısa çizgi:** Ve, ile, arasında vb. gibi kelime veya sayılar arasına konur.

**İki nokta:** Örnek verilecek cümlelerin sonuna konur.

**Virgül:** Ret, teşvik, kabul bildiren kelimelerden sonra konur.

**Tırnak işareti:** Cümle içindeki eser adlarını belirtir. Yukarıda bazı noktalama işaretlerinin görevi verilmiştir.

**Buna göre aşağıdaki cümlelerin hangisi yukarıdaki maddelerden birine uygun şekilde örneklendirilmemiştir?**

- A) Öğrenciler "İstanbul'u Dinliyorum" şiirini incelediler.  
 B) Tamam, artık her şey çok farklı olacak.  
 C) Bildiğim tek şey var: İnsanca yaşayıp faydalı olmak.  
 D) II. Dünya Savaşı 1939-1945 yıllarında olmuştur.

**36.** İskelet sistemi, doku ve organların kendilerini bağladığı bir çerçeve görevi görür. Bu sistem hayati organlar (1) için koruyucu bir yapı görevi görür. Bunun ana örnekleri beyin kafatası tarafından korunması ve akciğerlerin göğüs kafesi tarafından korunmasıdır. Uzun kemiklerde bulunan kemik iliğinin iki farklı özelliği vardır (sarı ve kırmızı). Sarı iliğin yağlı bağ dokusu vardır ve ilik boşluğunda bulunur. Açlık sırasında vücut, enerji için sarı ilikteki yağı kullanır. Bazı kemiklerin kırmızı iliği, karaciğer tarafından parçalanan mevcut hücrelerin yerini almak (2) için yaklaşık 2,6 milyon kırmızı kan hücresi olan kan hücresi üretimi (3) için önemli bir bölgedir. Burada tüm eritrositler, trombositler ve çoğu lökosit yetişkinlerde oluşur. Kırmızı ilikten eritrositler, trombositler ve lökositler özel görevlerini yapmak (4) için kana geç eder.

**Yukarıda altı çizili sözcüklerden hangileri cümeye amaç anlamı katmamıştır?**

- A) I ve II B) II ve III C) I ve IV D) I ve III

**37. Aşağıdaki cümlelerin hangisi "aşamalı durum" bildirmektedir?**

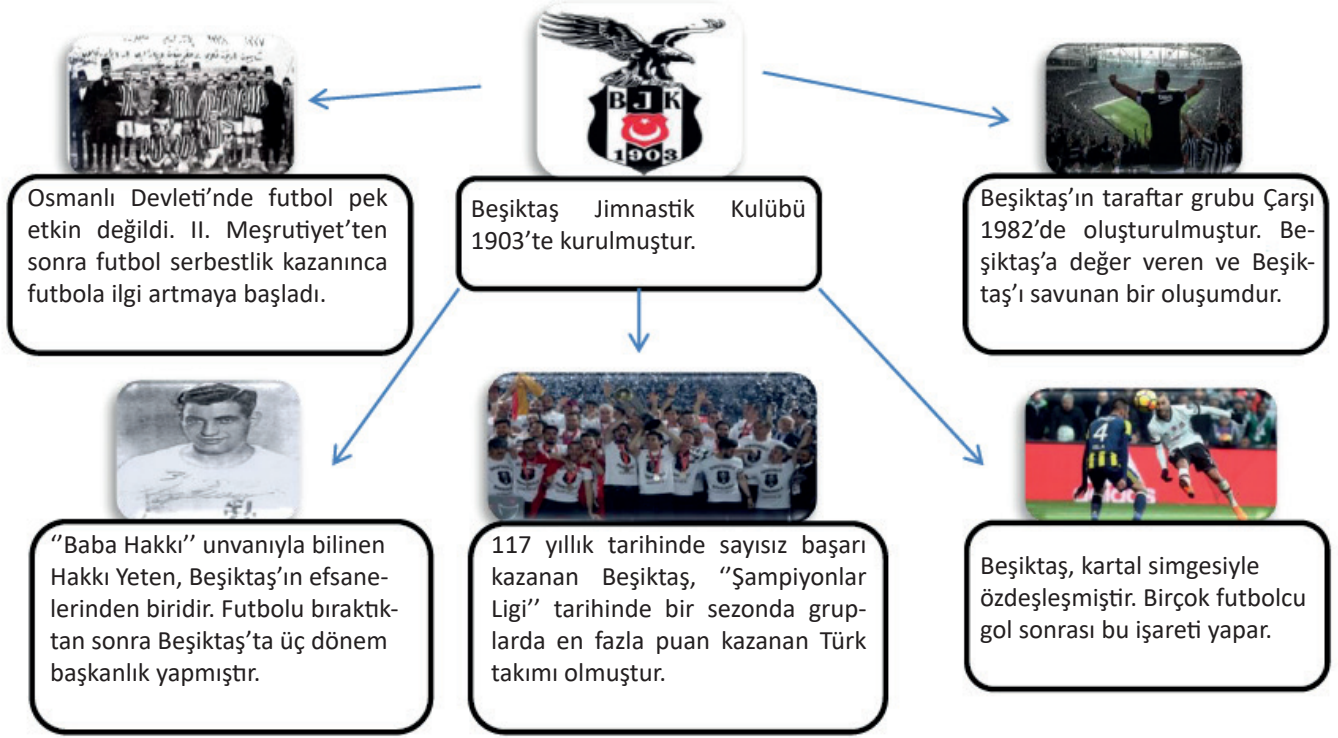
- A) Dildeki sadeleşme hareketini tasvip etmeyen kesimler vardı.  
 B) Şiir dinlerken gönlümün aydınlığı giderek artıyor.  
 C) İç dünyamda neler olup bittiğini bilmelisiniz.  
 D) Gönül kayığım bir şişedir, onu incitmeyin

**38.** Yunus Emre, 13.yüzyılda yaşamış halk ozanıdır. Şiirlerinde Allah aşkı ve peygamber sevgisini işlemiştir

**Aşağıdaki şiirlerden hangisi Yunus Emre'ye ait olmaz?**

- A) Dağlar ile taşlar ile  
 Çağırayım Mevlâm seni  
 Seherlerde kuşlar ile  
 Çağırayım Mevlâm seni
- B) Vaktinize hazır olun,  
 Ecel varır gelir bir gün  
 Emanettir kuşa canın  
 Sahip vardır alır bir gün
- C) Rab bir gönül verdi bana  
 Ha demeden hayrân olur  
 Bir dem gelir şâdân olur  
 Bir dem gelir giryân olur
- D) Ağacın iyisi özünden olur  
 Yiğidin iyisi sözünden olur  
 İl için ağlayan gözünden olur  
 Ağlama hey gözü yaşın sevdiğim

39.



Yukarıdaki metinle ilgili olarak aşağıdakilerden hangisi **kesinlikle** söylenebilir?

- A) Osmanlı Dönemi'ndeki siyasi olaylar futbolu olumsuz etkilediği için takımlar pek varlık gösterememiştir.
- B) Hakkı Yeten, Beşiktaş'ta birçok kupa kazanmış önemli bir futbolcudur.
- C) Kartalın siyah beyaz olması Beşiktaş'ın simgesi olmasında etkili olmuştur.
- D) Şampiyonlar Ligi'nde önemli bir başarı yakalamıştır.

40.



Dört katlı bir otelin 8 odası vardır. A, B, C, D, E, F, G ve H'nin bulunduğu odalarla ilgili şunlar bilinmektedir:

- A üçüncü kattadır.
- C, D'nin üstündeki katlardan birindedir.
- F ve G aynı kattadır.
- H giriş katındadır.
- B, A'nın hemen altındadır.

Buna göre aşağıdakilerden hangisi **kesin** olarak **yanlıştır**?

- A) Birinci katta E ve H bulunmaktadır.
- B) A sol bölümdeki odalarda bulunmaktadır.
- C) G ile D arasında C bulunmaktadır.
- D) F'nin çaprazında D vardır.

41.

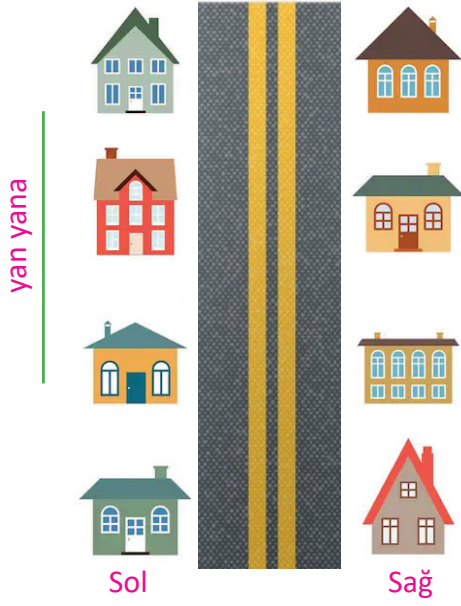
Verilen bilgilerden hareketle aşağıdakilerden hangisi “A” ile aynı katta olabilir?

- A) E-C                      B) E-D                      C) C-F                      D) E-C-D

42 ve 43. sorular aşağıdaki bilgilere göre yapılacaktır.

karşı karşıya

42.



Bir cadde üzerinde bulunan bulunan okul, kırtasiye, yayınevi, şarküteri, kasap, market, kafe ve huzureviyle ilgili bilinenler şunlardır:

- Kırtasiye ve okul caddenin solundadır.
- Market ve kafe arasında huzurevi vardır.
- Kasap ve huzurevi karşı karşıyadır.

**Buna göre aşağıdakilerden hangisi kesin olarak yanlıştır?**

- A) Kasap ve okul yan yanadır.  
 B) Huzurevi caddenin sağındadır.  
 C) Market ve kırtasiye karşı karşıyadır.  
 D) Yayınevi ve şarküteri yan yanadır.

43.

Aşağıdakilerden hangisi bilinirse caddenin sağ ve sol tarafında yer alan bütün binalar kesinleşir?

- A) Yayınevi      B) Huzurevi      C) Kasap      D) Kafe

44.



I



II



III



Kendini  
iyi hissetmeyen  
insanlardan  
uzak durun.

Koronavirüse karşı alınacak tedbirler görselde belirtilmiştir.

**Buna göre numaralanmış yerlere aşağıdakilerden hangisi gelmelidir?**

- A) I. Peçete yoksa dirsek içine öksürün.  
 II. Kullanılmış peçeteyi çöpe atın.  
 III. Kirli ellerinizi gözünüze temas ettirmeyin.  
 B) I. Öksürürken ellerinizle ağızınızı kapatın.  
 II. Kullanılmış peçeteyi çöpe atın.  
 III. Kirli ellerinizi gözünüze temas ettirmeyin.  
 C) I. Peçete yoksa dirsek içine öksürün.  
 II. Peçete atarken eldiven kullanın.  
 III. Ellerinizi yıkamadan gözünüze sürmeyin.  
 D) I. Öksürürken ellerinizle ağızınızı kapatın.  
 II. Peçete atarken eldiven kullanın.  
 III. Kirli ellerinizi gözünüze temas ettirmeyin.

**45. Aşağıdaki seçeneklerin hangisinde büyük harflerin yazımıyla ilgili yanlışlık yapılmıştır?**

- A) Makbule teyze çocukları çek sever ve sürekli onlara bir şeyler verirdi.  
B) Mahallemizin neşesi olan Van kedisi uzun zamandır görünmüyor.  
C) Türk Edebiyatı'nın önemli şairleri bu kitapta toplanmıştır.  
D) Lale Devri, zevk ve sefanın olduğu bir dönemdir.

**46. Aşağıdaki cümlelerin hangisinde yazım yanlışı vardır?**

- A) Kemal öğretmen öğrencilerin dilinden çok iyi anlıyordu.  
B) Dünyada en çok konuşulan dillerden biri de İngilizcedir.  
C) Çiftliğin bahçesinde birçok uğur böceği vardı.  
D) Türkiye'nin nüfusu 80 milyondan fazladır.

**47. Aradan dört yüz yıl geçti. Dört yüz yıl sonra Ergenekon'da hem kendileri hem de sürüleri o kadar arttı ki ülkeye sığamaz oldular. Bu yüzden toplanıp konuştular, çare bulmak istediler. Dediler ki: "Atalarımızdan duyardık, Ergenekon'un dışında geniş yerler, güzel yurtlar olurmuş. Eskiden oralar bizim öz yurdumuzmuş. Dağların arasından çıkılacak bir yol bulalım, çıkıp buradan göçelim. Ergenekonun dışında kim bizimle dost olursa dost olalım, düşman olursa vuruşalım."**

**Yukarıdaki metin hangi edebi türden alınmış olabilir?**

- A) Destan B) Efsane C) Masal D) Roman

**48. Dedem doksan yaşındadır ama birçok genci cebinden çıkarır.**

**Yukarıdaki cümlede kullanılan geçiş ve bağlantı ifadesinin cümleye kattığı anlam aşağıdakilerden hangisidir?**

- A) Konuyu özetlemek  
B) Düşüncenin yönünü değiştirmek  
C) Açıklamayı desteklemek  
D) Düşüncenin nedenini belirtmek

**49. Kısa çizgi:** Ara sözleri ayırmada kullanılır.

**Noktalı virgül:** Virgüllerle ayrılmış tür veya takımları ayırır.

**Virgül:** Eş görevli kelime veya kelime gruplarını ayırır.

**Ünlem:** Alay ve küçümseme anlamı katar.

**Buna göre aşağıdaki cümlelerin hangisi yukarıdaki maddelerden birine uygun şekilde örneklendirilmiştir?**

- A) Mahallemize yeni gelen çocuk, akıllı(!) olduğunu söylüyor.  
B) Don Kişot; Budala, Faust ve Karamazov Kardeşler'den önce yayımlanmıştır.  
C) Nazım Hikmet -edebiyatımızın güçlü şairi- son dönemlerini Moskova'da geçirmiştir.  
D) Edebiyatımızın sevilen, sayılan, önem verilen şairi olmuştur.

**50. Patates patlıcangiller familyasından yumruları yenilen otsu bitki türüdür. Boyu 70–80 cm'ye varan, beyazımsı-pembemsi çiçekler açan bir bitkidir. Patatesi diğer sebzelerden ayıran en büyük özelliği tohum ile üreme yapmamasıdır. Yani bir patates parçasını toprağın altına koyduğunuzda bu önce kendiliğinden patates bitkisi olur sonra patatesler toprağın altında çoğalırlar. Günümüzde çağdaş botanistler patatesin anavatanının Güney Amerika olduğu konusunda uzlaşmışlardır. Patates ekimine dair günümüzdeki tek kanıt yaklaşık 7.000 yıl önce Peru'da gerçekleşmiş olmasıdır.**

**Yukarıdaki metnin türüyle ilgi aşağıdakilerden hangisi doğrudur?**

- A) Bilgi veren metin olduğu için makaledir.  
B) Yazarın düşüncelerini içerdiği için denemedir.  
C) Günlük ve güncel olayları ele aldığı için fıkradır.  
D) Konuşma havası içerdiği için söyleşidir.